

Nucala ▼
mepolizumab



Instruksjon for bruk av ferdigfylt penn

Denne brosjyren er laget for pasienter som har fått Nucala ferdigfylt penn forskrevet. For fullstending informasjon, vennligst les pakningsvedlegget. Dersom du har spørsmål, ta kontakt med legen eller sykepleieren din, eller farmasøyt på apoteket.

Dette legemidlet er underlagt særlig overvåking for å oppdage ny sikkerhetsinformasjon så raskt som mulig. Du kan bidra ved å melde enhver mistenkt bivirkning, se www.legemiddelverket.no/pasientmelding.

NP-NO-MPL-LBND-190001 november 2019
©2019 GSK group of companies or its licensor

Instruksjoner

for bruk av ferdigfylt penn.

Hvordan Nucala oppbevares.

- Oppbevares i kjøleskap frem til 30 minutter før bruk.
- Skal ikke fryses.
- Oppbevares i pakningen for å beskytte mot lys.
- Oppbevares utilgjengelig for barn.
- Hvis nødvendig, kan den ferdigfylte pennen oppbevares i romtemperatur, opp til 30°C, i maksimalt 7 dager, når den oppbevares i originalpakningen. Kast pennen hvis den har vært utenfor kjøleskapet i mer enn 7 dager.
- Skal ikke oppbevares ved mer enn 30°C.

Før bruk av Nucala

Den ferdigfylte pennen skal kun brukes én gang og så kastes.

Nucala ferdigfylt penn **skal ikke** deles med en annen person

Ikke rist pennen.

Ikke bruk pennen hvis du mister den på en hard overflate.

Ikke bruk pennen hvis den ser ødelagt ut.

Ikke fjern beskyttelseshetten før umiddelbart før din injeksjon

Gjør klart det du trenger

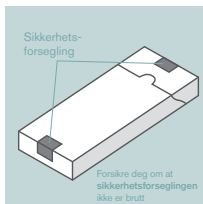
Finn en komfortabel, godt opplyst og ren overflate. Forsikre deg om at du har følgende innen rekkevidde:

- Nucala ferdigutfylt penn
- Alkoholserviett (ikke inkludert)
- Gasbind eller bomullsdott (ikke inkludert)



Ikke utfør injeksjonen hvis du ikke har alt dette tilgjengelig.

1. Ta ut den ferdigfylte pennen



- Ta pakningen ut av kjøleskapet. Sjekk at sikkerhetsforseglingen ikke er brutt.
- Ta ut brettet fra pakningen.
- Trekk av plastlokket fra brettet.
- Mens du holder på midten av pennen, ta den forsiktig ut av brettet.



Plasser pennen på en ren, flat overflate, vekk fra direkte sollys og utenfor rekkevidde for barn.

Pennen skal ikke brukes hvis sikkerhetsforseglingen på kartongen er brutt.

Hetten skal ikke fjernes på dette trinnet.

2. Undersøk og la den nå romtemperatur



- Sjekk utløpsdatoen (EXP) på etiketten på pennen.
- Se i inspeksjonsvinduet for å sjekke at væsken er klar (fri for grums eller partikler) og fargeløs eller lys gul til lys brun.
- Det er normalt å se en eller flere luftbobler.
- Vent 30 minutter (og ikke mer enn 8 timer) før bruk.



Skal ikke brukes hvis utløpsdatoen har passert.

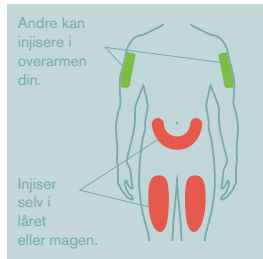
Pennen skal ikke varmes i mikrobølgeovn, varmt vann, eller direkte sollys.

Skal ikke injiseres hvis oppløsningen ser grumsete eller misfarget ut, eller har partikler.

Pennen skal ikke brukes hvis den har ligget utenfor pakningen i mer enn 8 timer.

Hetten skal ikke fjernes på dette trinnet.

3. Velg injeksjonssted



- Du kan injisere Nucala i låret eller magen din.
- Hvis noen andre gir deg injeksjonen, kan de også injisere i overarmen.

Skal ikke injiseres der huden din er skadet, sår, rød eller hard.

Skal ikke injiseres innenfor 5 cm fra navlen din.

4. Vask injeksjonsstedet



- Vask hendene dine med såpe og vann.
- Vask injeksjonsstedet med en alkoholserviett og la huden lufttørke.

Ikke ta på injeksjonsstedet igjen før du er ferdig med injeksjonen.

5. Fjern den klare beskyttelseheten

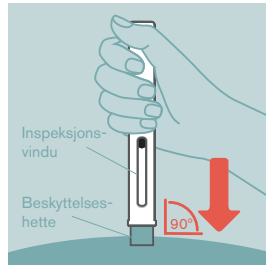


- Fjern den klare beskyttelseheten fra pennen ved å trekke den rett av.
- Ikke vær bekymret hvis du ser en væskedråpe på tuppen av kanylen. Dette er normalt.
- Injiser umiddelbart etter du har tatt av hetten, og **alltid** innen 5 minutter.

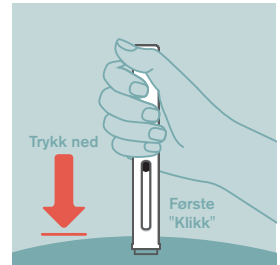
Ikke ta på den gule kanylebeskyttelsen med fingrene dine. Dette kan aktivere pennen for raskt og kan føre til en stikkskade.

Etter fjerning, ikke sett hetten tilbake på pennen, siden det kan føre til en uønsket injeksjon.

6. Start injeksjonen



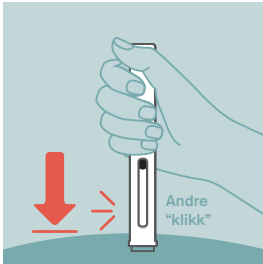
- Hold pennen med injeksjonsvinduet mot deg, så du kan se det, og med den gule kanylebeskyttelsen pekende nedover.
- Plasser pennen rett på injeksjonsstedet med den gule kanylebeskyttelsen flatt mot overflaten av huden din, som vist.
- For å starte injeksjonen, trykk pennen helt ned, og hold den ned mot huden din. Den gule kanylebeskyttelsen vil gli opp i pennen.
- Du vil høre det første «klikket» som forteller deg at injeksjonen har begynt.
- Den gule indikatoren vil bevege seg ned gjennom inspeksjonsvinduet når du får dosen din.



Ikke løft pennen fra huden din i dette trinnet, fordi det kan bety at du ikke får full dose av legemidlet. Injeksjonen din kan ta opptil 15 sekunder å fullføre.

Ikke bruk pennen hvis den gule sikkerhetshetten ikke gli opp slik som beskrevet. Kast den (se steg 8), og start på nytt med en ny penn.

7. Hold pennen på plass for å fullføre injeksjonen



- Fortsett å hold pennen ned til du hører det andre «klikket», og stopperen og den gule indikatoren har stoppet å bevege seg og fylt inspeksjonsvinduet.
- Fortsett å holde pennen på plass mens du teller til 5. Så kan du løfte pennen bort fra huden din.
- Hvis du ikke hører det andre «klikket»:
 - Sjekk at inspeksjonsvinduet er fylt med den gule indikatoren.
 - Hvis du er usikker, hold pennen nede i ytterligere 15 sekunder for å være sikker på at injeksjonen er fullført.

Ikke løft pennen før du er sikker på at du har fullført injeksjonen.

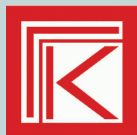
- Det kan hende du ser en liten bloddråpe på injeksjonsstedet. Dette er normalt. Trykk en bomullsdott eller gasbind mot området i en liten stund, hvis nødvendig.

Ikke gni på injeksjonsstedet.

8. Kast den brukte pennen



- Kast den brukte pennen og hetten i overensstemmelse med lokale krav. Hvis nødvendig, spør legen din eller apoteket om råd.
- Oppbevar dine brukte penner og hetter utenfor rekkevidde for barn.



**Min
Fellekatalog
Pasient**

Vennligst les pakningsvedlegget før bruk.

Pakningsvedlegg og instruksjonsfilm finner du også via appen *Min Fellekatalog Pasient*.

Du kan legge til dine legemidler i denne appen under "Min medisinsliste" og aktivere en varslings når det er tid for neste dose.



GSK, Postboks 180 Vinderen,
0319 Oslo